

Maison de l'emploi de  
Haute-Saintonge

Résidence Philippe  
Bâtiment D  
17500 Jonzac

### Accueil du public :

Du lundi au vendredi  
9h-12h30 14h-17h30

Tél : 05.46.48.58.10

Site internet :

[www.mde-haute-saintonge.com](http://www.mde-haute-saintonge.com)

### Sommaire

Page 1 : Edito

Page 2 : A la découverte  
de la MDE/ML

Page 3 : Les chiffres de  
l'emploi

Page 4 : Zoom sur...

Agenda

### L'association



Directeur de la  
publication : J-M. Rapiteau

Rédacteur en chef : F. Laborde

Conception, rédaction et  
réalisation : T. Gervais, Maison  
de l'emploi

Impression : MDE Jonzac

Dépôt légal : à parution

ISSN : 2110-624X

## Edito



**Jean-Michel Rapiteau**

*Président de la Maison de l'Emploi / Mission Locale de Haute-Saintonge*

N°51 – Décembre 2022

Mon éditto du 31/12/2021 commençait par vous souhaiter une belle et bonne année 2022 délestée de la Covid 19 et des vents contraires qui empêchent la société d'avancer tranquillement.... Hélas je n'avais pas pris en compte la future guerre en Ukraine et ses conséquences humaines et économiques comme l'inflation et l'impact sur le pouvoir d'achat, l'insécurité énergétique. Mais aussi la poursuite du Covid en France et en Chine, désorganisant le commerce mondial, ainsi que les tensions sur la réforme des retraites.

2023 s'amorce toutefois avec un taux d'emploi très supérieur au début 2022 avec moins de 9 % de demandeurs d'emplois, et une activité encore soutenue sur un certain nombre de filières. Toutefois compte tenu du coût de l'énergie, un certain nombre de foyers et d'entreprises se trouvent dans une situation financière critique. Mauvais signal pour la réindustrialisation de notre pays, mauvaise conséquence directe sur le pouvoir d'achat. Relancer le nucléaire pourrait être une des clefs permettant à l'Europe industrielle de retrouver une compétitivité. Le développement des énergies renouvelables devrait en être une autre, à condition toutefois que le texte censé le promouvoir soit bien voté le 10 janvier sans amendement dénaturant l'objectif.

Plus près de nous, l'action combinée entamée par la Communauté de Communes de Haute-Saintonge comprenant la rénovation de l'habitat, la redynamisation du commerce de proximité dans les centres bourgs, entre complètement dans le sujet que la Maison de l'emploi a longtemps travaillé : la silver économie. Le Président de la filière, Luc Broussy, avec les encouragements du ministère de tutelle déclarait : « La Silver économie est d'abord une économie de l'innovation, qu'elle soit numérique, technologique, sociale ou sociétale. Il s'agit de se glisser dans les interstices non encore explorés, de penser l'évolution numérique et ses conséquences comme d'imaginer des solutions pour répondre aux nouveaux besoins exprimés par les personnes âgées et leurs familles. Il s'agit également d'une économie de la bienveillance en ce qu'elle fixe comme objectif ultime l'amélioration de la vie des Seniors et qu'elle encourage notre société et notre économie à anticiper les effets du vieillissement de la population ».

A l'autre bout de la pyramide des âges, notre Mission Locale, a fait entrer 226 jeunes de moins de 26 ans dans le Contrat Engagement Jeunes, contrat que nous souhaitons dynamiser dans plus de sorties positives en étoffant notre panel d'intervenants en activité dans le monde de l'entreprise ainsi que des représentants de chambres consulaires et de la formation... Nous en reparlerons dans une prochaine communication car en citant St Exupéry : « pour ce qui est de l'avenir, il ne s'agit pas de le prévoir mais de le rendre possible. »

Meilleurs vœux de santé et de réussite pour cette année 2023.

## A la découverte de la MDE

### La mobilité pour tous

Les questions de mobilité sont fondamentales sur notre territoire. La Maison de l'emploi / Mission Locale a toujours mené des actions pour permettre au public en manque de mobilité d'accéder à l'emploi ou la formation. Ainsi, dès 2009 avec le concours financier du Département et de la CDCHS, une action « Prêt'Mobil » (accompagnement et mise à disposition de scooters et de vélos prioritairement pour les bénéficiaires du RSA et les jeunes sortis du système scolaire) a été créée. Cette action est un succès en permettant à une quarantaine de personnes par an d'en bénéficier. Parallèlement, des ateliers de préparation au Code de la route avec une pédagogie adaptée ont été mis en place et, depuis 2012, l'offre de services s'est étoffée d'une auto-école sociale permettant de bénéficier de cours de conduite (une quinzaine de bénéficiaires rsa et/ou jeunes chaque année).

Les objectifs de ces différentes actions sont de permettre à des publics sans moyen de transport de pouvoir se déplacer afin de bénéficier d'un accompagnement socio-professionnel, se présenter en emploi, en formation ou immersion en entreprise.

En complémentarité avec l'action « Prêt'mobil » de la Mission Locale déjà existante ; la MDE a pu, grâce à un cofinancement exceptionnel de l'Etat, acquérir cette année deux scooters électriques et 3 vélos électriques pour mise à disposition à bas coût ainsi que des tickets carburants permettant à des publics en difficulté d'insertion professionnelle (qui disposent déjà d'un véhicule) de financer une partie de leur carburant.

Sous conditions, plus de renseignements au 05.46.48.58.10

### Et également !

Solid'auto services arrive sur notre territoire de Haute-Saintonge.

Il s'agit de pouvoir bénéficier d'une location d'une voiture à prix préférentiel (3€ par jour de location). Cette location de voitures à bas coût -dont le point relais sur le territoire est l'association V.I.E. (récupération des véhicules possible sur Jonzac, Montendre, Montguyon, St Aigulin) se fait sur prescription pour des personnes bénéficiaires du RSA ou de l'Aide au Retour à l'Emploi ou pour des jeunes inscrits à la Mission Locale.

Pour plus de renseignements concernant ce dispositif, renseignements auprès de votre référent social.

<https://solidautoservices.fr/>

### Pour aller plus loin

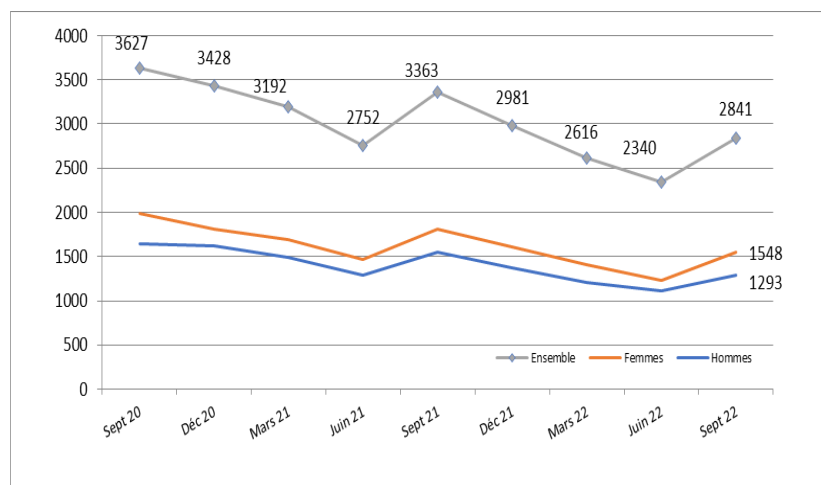
Un guide de la mobilité a été édité pour l'année 2022/2023 et recense les différentes possibilités de déplacements sur notre territoire.

N'hésitez pas à venir le consulter sur nos antennes ou sur le site : <https://www.haute-saintonge.org/cadre-de-vie/guide-de-la-mobilite>



## Les chiffres de l'emploi en Haute-Saintonge

### Evolution trimestrielle du nombre de Demandeurs d'Emploi en Fin de Mois au 30 septembre 2022 – Catégorie A



Source : Pôle emploi ; Tt : MDEHS

Comme chaque année, la demande d'emploi au 3<sup>e</sup> trimestre de l'année a été marquée par une hausse non négligeable : + 501 demandeurs d'emploi de catégorie A entre juin et septembre.

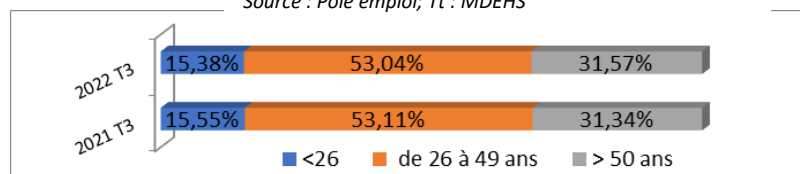
Cependant, cette augmentation d'un trimestre sur l'autre s'inscrit dans une dynamique globalement plutôt positive concernant les chiffres de la demande d'emploi (tendance à la baisse depuis deux ans).

On note que l'écart entre les femmes et les hommes augmente légèrement sur ce trimestre 54%-46%.

### Evolution annuelle et âge des Demandeurs d'Emploi en Fin de Mois au 30 septembre 2022 – Catégorie A

	3 <sup>e</sup> trimestre 2022	Evolution 2021/2022
Moins de 26 ans	437	↓ 16.4 %
De 26 à 49 ans	1507	↓ 15.6 %
50 ans et plus	897	↓ 14.8 %
<b>Ensemble</b>	<b>2841</b>	<b>↓ 15.5 %</b>

Source : Pôle emploi ; Tt : MDEHS



Par rapport à l'année précédente, le nombre de demandeurs d'emploi à fin septembre 2022 poursuit son net recul sur toutes les catégories d'âge : -15.5% soit 2841 demandeurs d'emploi de catégorie A.

Ainsi, les moins de 26 ans ont été les plus impactés par cette évolution à la baisse (-16.4%, soit 437 personnes).

La catégorie d'âges 26-49 ans et les 50 ans et plus ont eu une dynamique similaire avec respectivement -15.6% de demandeurs d'emploi sur un an (1786 personnes) et -14.8% (897 personnes).

### Répartition sectorielle des recrutements (hors intérim), en cumul de décembre 2021 à novembre 2022

	Nbre de recrutements	Evolution sur un an
<b>Tous secteurs</b>	<b>19239</b>	↓ 0.6 %
Agriculture	6478	↓ 12.1 %
Industrie	957	↑ 6.3 %
Construction	735	↑ 14.1 %
Commerce	1787	↑ 8.7 %
Services	9282	↑ 5.6 %

Source : Pôle emploi ; Tt : MDEHS

De décembre 2021 à novembre 2022, on enregistre une stagnation du nombre de recrutements sur notre territoire : -0.6% de recrutements enregistrés. Un secteur enregistre une baisse non négligeable des recrutements par rapport à l'année précédente : l'agriculture (-12.1%). Cependant, l'agriculture reste un secteur très important en termes de volume d'offres d'emploi.

Les autres secteurs (construction, industrie, commerce et services) ont évolué sur un rythme relativement similaire ; à noter néanmoins, la bonne dynamique du secteur de la construction : +14.1%.

**Indicateur de chômage au 30/09/2022 : CDCHS : 10.1% Charente-Maritime : 9.8%**

Méthode de calcul : DEFM [cat A]/(DEFM [cat A]+Pop act occupée 2019) soit : 2841/(2841+25332)

## Zoom sur...

### Quelques chiffres clés en 2022 pour la MDE/ML

La Maison de l'emploi est engagée sur plusieurs actions et orientations : développement des actions GPECT, accompagnement des TPE/PME sur la fonction RH ; renforcer l'attractivité du territoire ; animer un lieu ressources partenarial, etc.

Voici quelques chiffres concernant l'activité de la MDE :

- une quarantaine d'entreprises accompagnées dans leurs pratiques de gestion des RH
- promotion des secteurs porteurs via diverses interventions auprès d'un public jeunes et adultes
- communication sur la politique d'emploi : flash info, lettre d'information, site internet, pages facebook, etc...
- animation du Club d'entreprises Défi Haute-Saintonge qui compte 65 entreprises du territoire
- animation du point Justice (443 appels, 312 personnes reçus, 52 permanences)
- France services à Pons : 4546 personnes accompagnées dans leurs démarches administratives dématérialisées
- Plus de 900 heures effectuées dans le cadre de la clause d'insertion
- animation de l'Espace Régional d'Information de Proximité avec différents ateliers socles (aide aux choix professionnels ; connaissance du territoire ; accès à la formation et développement des compétences)

Quelques chiffres pour 2022 de la Mission Locale de Haute-Saintonge qui reçoit les jeunes au sein de ses 8 lieux d'accueil (Pons, Saint Genis de Saintonge, Jonzac, Mirambeau, Montendre, Montlieu, Montguyon et Saint Aigulin)

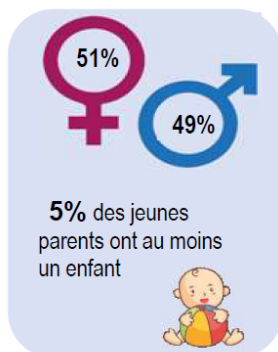
## PROFIL DES JEUNES ACCOMPAGNÉS



En 2022,  
**1 329 jeunes**  
ont été accompagnés et  
ont bénéficié de  
**13 730 entretiens**

### Caractéristiques

- 20% des jeunes sont mineurs
- 7% des jeunes sont Bénéficiaires de l'Obligation d'Emploi des Travailleurs Handicapés (BOETH)
- 2% des jeunes proviennent de pays situés hors de



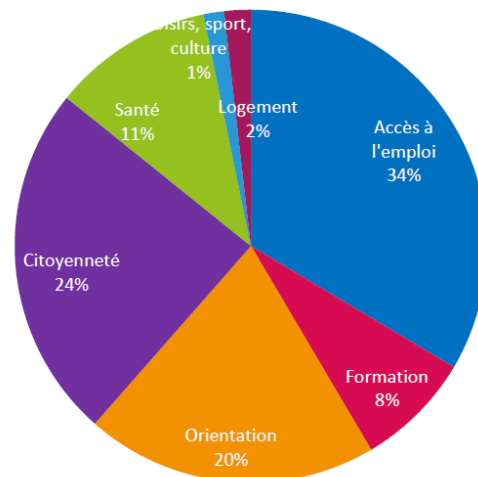
5% des jeunes parents ont au moins un enfant



### Logement

- 1,5% des jeunes sont sans domicile fixe
- 6% des jeunes déclarent des difficultés pour se loger

### Les thématiques de l'accompagnement



### Agenda

½ journée d'information du créateur/repreneur d'entreprise organisée par la CCI, Maison de l'économie, Jonzac (renseignements au 05.46.84.29.75)

Validation des Acquis de l'Expérience : rendez-vous individuel sur inscription, organisée par le Conseil Régional de Nouvelle-Aquitaine, Maison de l'Emploi, Jonzac (renseignements et inscriptions au 06.71.77.98.79)

### Membres constitutifs de l'association

